

# Onderlinge herkenning werkt versterkend

Jaarverslag

1 augustus tot en met 31 december 2025

Eever Oostburg



# Onderlinge herkenning werkt versterkend

Jaarverslag

1 augustus tot en met 31 december 2025

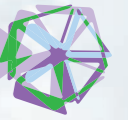
Eever Oostburg

Ter attentie van de gemeente Sluis

Door: Irene van de Giessen en Klazine Tuinier

Medewerkers van Eever Sluis:  
Sabine van Zaltbommel (coördinator)  
Tobias Hof  
Michelle Dieleman

*Met dank aan alle medewerkers en bezoekers van Eever Sluis  
voor het mogelijk maken van dit verslag!*



## Inhoudsopgave

<b>Voorwoord</b> . . . . .	<b>6</b>
<b>Deel 1 Algemeen</b> . . . . .	<b>8</b>
Aanleiding . . . . .	8
Wat is een laagdrempelig steunpunt . . . . .	8
Voor wie is het laagdrempelig steunpunt . . . . .	8
Stichting HerstelTalent . . . . .	8
Ervarensdeskundigen . . . . .	9
Ever Sluis en het Integraal . . . . .	9
Zorgakkoord . . . . .	9
Leeswijzer . . . . .	9
<b>Deel 2 Evaluatiepunten vanuit HerstelTalent</b> . .	<b>10</b>
Bezoekersaantallens . . . . .	10
Uitkomsten Kwaliteitsvragenlijsten . . . . .	10
Analyse . . . . .	11
Groepen . . . . .	11
Thema's en signalen van ontbrekende hulp . . . .	12
Samenwerking en netwerkbijeenkomsten . . . . .	16
(Social) media . . . . .	18
<b>Deel 3 Interviews</b> . . . . .	<b>19</b>
<b>Bijlagen</b> . . . . .	<b>23</b>

# Onderlinge herkenning werkt versterkend



**In het uitgestrekte en landelijke West-Zeeuws-Vlaanderen, waar de horizon breed is maar de voorzieningen soms ver uit elkaar liggen, vormt Eever Oostburg een plek van nabijheid. In een regio waar dorpen hecht zijn, maar waar mensen zich toch alleen kunnen voelen, is Eever een laagdrempelige plek om binnen te lopen. Zonder verwijzing, zonder dossier, zonder verwachting. Gewoon een plek waar ruimte is.**

Wat in Oostburg vaak zichtbaar wordt, is hoe persoonlijke problemen vastlopen tegen systemen. Hulpverlening, GGZ, therapieën en behandeltrajecten zijn bedoeld om te ondersteunen, maar sluiten niet altijd aan bij het dagelijks leven van mensen. Bezoekers van Eever Oostburg dragen vaak een lange geschiedenis met zich mee van trajecten, wachttijden en gesprekken waarin zij zich niet altijd gehoord hebben gevoeld. Hun vragen zijn niet nieuw, maar wel complex: hoe leef je verder als het systeem stopt bij een indicatie, terwijl het leven doorgaat?

Daarnaast spelen fysieke klachten een grote rol. Veel bezoekers ervaren lichamelijke uitval die niet los te zien is van psychische belasting. Het lichaam doet niet meer vanzelf mee. Energie is beperkt, dagen zijn onvoorspelbaar. Voor sommigen betekent dit dat ze niet elke dag iets kunnen ondernemen, hoe graag ze dat ook zouden willen. Het verlies van lichamelijke mogelijkheden raakt direct aan het verlies van het eigen beeld: wie ben ik nog als dat wat vanzelfsprekend was, langzaam wegvalt? In Oostburg zien we mensen die ouder worden, maar vooral mensen die zich moeten verhouden tot grenzen die steeds dichterbij komen.

Eever Oostburg ontvangt ook mensen die wonen in beschermd wonen, mensen die vastlopen in familierelaties, in het contact met kinderen, ouders of andere naasten. Thema's als loyaliteit, afstand en onuitgesproken pijn komen hier regelmatig terug. Ook relationele onvrijheid speelt een belangrijke rol. Bezoekers spreken over het niet gelukkig zijn in een relatie, terwijl verhuizen of weggaan geen optie is. Door afhankelijkheid, financiën, zorg of leeftijd blijven mensen noodgedwongen bij hun partner. Deze situaties vragen niet om snelle oplossingen, maar om erkenning en ruimte om woorden te geven aan wat vaak jarenlang is ingeslikt.

In de beginperiode van Eever Oostburg was het voor veel bezoekers spannend om te spreken over wat hen werkelijk bezighield. Er was terughoudendheid, voorzichtigheid, soms zelfs wantrouwen. Niet omdat mensen niet wilden delen, maar omdat zij die ruimte eerder niet hadden ervaren. Gaandeweg is die ruimte ontstaan. Mensen geven aan dat zij zich bij Eever voor het eerst echt gehoord en gezien voelen. Dat is geen toeval, maar het resultaat van geduld, van aanwezig blijven en van mee kunnen bewegen – of juist niet, wanneer dat nodig is.

De kracht van Eever Oostburg zit in het aanvoelen van wat er op dat moment nodig is. Soms in een gesprek, soms in stilte, soms in herkenning tussen bezoekers onderling. Creatieve activiteiten kunnen ondersteunend zijn, maar blijken niet altijd de behoefte te raken. De waarde zit vaak in het gesprek zelf, in het samen verwoorden van ervaringen en het herkennen van zichzelf in de ander. Die onderlinge herkenning werkt versterkend: mensen ontdekken dat zij niet de enigen zijn die vastlopen, twijfelen of moe zijn.

De wens van veel bezoekers om vaker, liefst dagelijks, binnen te kunnen lopen laat zien hoe groot de behoefte aan deze vorm van nabijheid is. Hoewel dit niet altijd realistisch is, onderstreept het de betekenis van Eever Oostburg als ankerpunt in de week. Een vaste plek, een herkenbaar ritme, een open deur.

Symbolisch gezien is Eever Oostburg als een schuilplaats in het open landschap: geen bestemming waar men naartoe moet, maar een plek waar men even mag rusten. Waar het leven niet opgelost hoeft te worden, maar wel gedeeld. Dit jaarverslag laat zien hoe Eever Oostburg, samen met vrijwilligers en samenwerkingspartners, heeft bijgedragen aan ontmoeting, erkenning en het behoud van levenskracht. Niet door het leven lichter te maken dan het is, maar door het samen te dragen.



## Deel 1 Algemeen

### Aanleiding

**Dit jaarverslag is opgesteld in opdracht van de gemeente Sluis. De gemeente zet in op het versterken van mentale gezondheid, preventie en informele ondersteuning, en ziet in laagdrempelige steunpunten een belangrijke voorziening voor inwoners die ondersteuning nodig hebben buiten of naast de formele zorg. Het laagdrempelig steunpunt Eever Oostburg voorziet in deze behoefte door een toegankelijke plek te bieden waar inwoners zonder indicatie of verwijzing terecht kunnen.**

#### Wat is een laagdrempelig steunpunt

Een laagdrempelig steunpunt is, volgens de uitgangspunten van de Nederlandse Vereniging voor Zelfregie en Herstel (NVZH), een vrij toegankelijke ontmoetingsplek waar mensen op eigen initiatief kunnen binnenlopen voor ondersteuning, ontmoeting en herstel. Er wordt niet gewerkt vanuit diagnoses of zorgindicaties, maar vanuit eigen regie en gelijkwaardigheid. Het steunpunt is aanvullend op zorg en welzijn en biedt ruimte vóór, naast en na formele ondersteuning.

#### Voor wie is het laagdrempelig steunpunt

Het steunpunt is er voor inwoners van de gemeente Sluis die te maken hebben met psychische kwetsbaarheid, stress, eenzaamheid, verlies of andere ontwrichtingen in het dagelijks leven. Ook inwoners die (nog) geen gebruik maken van zorg, of voor wie de stap naar formele hulp te groot is, weten het steunpunt te vinden. De laagdrempeligheid maakt dat mensen in een vroeg stadium ondersteuning kunnen krijgen, wat bijdraagt aan preventie en het voorkomen van zwaardere zorg.

#### Stichting HerstelTalent

Eever Oostburg wordt uitgevoerd door Stichting HerstelTalent. HerstelTalent is een organisatie die werkt vanuit de overtuiging dat herstel en welzijn worden versterkt wanneer mensen hun eigen ervaringen, kwaliteiten en veerkracht kunnen inzetten. Binnen het steunpunt richt HerstelTalent zich op het creëren van een veilige en toegankelijke omgeving waarin bezoekers ruimte krijgen om hun eigen weg in herstel te verkennen, in contact met anderen.

#### Ervaringsdeskundigen

Een belangrijk kenmerk van het steunpunt is de inzet van ervaringsdeskundigen. Ervaringsdeskundigen zijn opgeleid om te werken vanuit hun eigen herstel ervaring en bieden ondersteuning op basis van herkenning en gelijkwaardigheid. Zij spelen een centrale rol in het dagelijks functioneren van het steunpunt en dragen bij aan een open sfeer waarin bezoekers zich gezien en gehoord voelen. Naast ervaringsdeskundigen zijn ook vrijwilligers en professionals betrokken, die samen zorgen voor continuïteit, kwaliteit en aansluiting bij het bredere zorg- en welzijnsnetwerk.

#### Eever Oostburg en het Integraal Zorgakkoord

Het laagdrempelig steunpunt Eever Oostburg sluit aan bij de beweging die wordt ingezet in het Integraal Zorgakkoord en het Aanvullend Zorg- en Welzijn Akkoord, waarin de nadruk ligt op preventie, mentale gezondheid en het versterken van het sociaal domein. Door vroegtijdige, toegankelijke ondersteuning te bieden, draagt het steunpunt bij aan het welzijn van inwoners en aan het ontlasten van formele zorg.

#### Leeswijzer

Dit jaarverslag beschrijft de uitvoering en resultaten van het laagdrempelig steunpunt Eever Oostburg en volgt de evaluatie afspraken die HerstelTalent met de gemeente Sluis heeft gemaakt namelijk: bezoekersaantallen, uitkomsten van kwaliteitsvragenlijsten, groepen, terugkerende thema's en signalen uit de praktijk, samenwerking en netwerkbijeenkomsten en inzet van social media. Het rapport sluit af met interviews ter verdieping en duiding van de cijfers en bevindingen.



## Deel 2a Evaluatiepunten vanuit HerstelTalent

### Bezoekersaantallen

In Oostburg was het totaal aantal bezoekers in 2025: 84. Dit is een prachtig aantal voor een beginnend centrum en zegt iets over de behoefte waar het in voorziet.

aug	sep	okt	nov	dec	tot
1	10	23	19	31	84

### Uitkomsten Kwaliteitsvragenlijsten

Leeftijd	v/m	Verwijzer	Frequentie	Hoe waarschijnlijk is het dat de inloop aanbeveelt?	Hoe behulpzaam waren onze medewerkers?	In hoeverre voelde u zich welkom?	In hoeverre voelde u zich gesteund?	Verbeterpunten
Tussen 45 en 65 jaar	v	Ik hoorde het van een bekende	1 keer per week	10	9	10	8	Niet veel, mijn wens is dat er een ranja geschonken wordt.
Tussen 45 en 65 jaar	v	Via een flyer	1 keer per week	8	8	9	7	Niets
65 jaar of ouder	m	Via een flyer	1 tot 3 keer per maand	8	8	8	9	Nee hoor ik kom er graag
Tussen de 30 en 45 jaar	v	Via Emergis	1 keer per week	9	10	9	10	helemaal niets ik vind het heel fijn
Tussen 45 en 65 jaar	v	Ik hoorde het van een bekende	1 tot 3 keer per maand	8	8	8	8	Vaker samen eten
Totaal				8,6	8,6	8,8	8,4	8,6

### Analyse

Uit de ingevulde kwaliteitsvragenlijsten blijkt dat bezoekers het inloopcentrum in hoge mate waarderen als een laagdrempelige, veilige en ondersteunende ontmoetingsplek. Bezoekers geven aan zich welkom te voelen en ervaren de medewerkers als betrokken, behulpzaam en benaderbaar.

De gemiddelde scores op de verschillende onderdelen liggen tussen 8,4 en 9,3 (op een schaal van 0–10). Met name het gevoel van welkom zijn en de manier waarop medewerkers ondersteuning bieden, worden consequent hoog beoordeeld. Ook de bereidheid om het inloopcentrum aan anderen aan te bevelen is groot. Dit wijst op vertrouwen in de voorziening en op ervaren meerwaarde in het dagelijks leven van bezoekers.

Bezoekers vinden het inloopcentrum via verschillende routes, waaronder welzijnspartners, GGZ-instellingen, flyers, bekenden en online zoeken.

De meeste bezoekers zijn 45 jaar of ouder, met daarnaast ook instroom van jongere volwassenen (30–45 jaar). Bezoekers komen doorgaans wekelijks, terwijl een kleinere groep het inloopcentrum enkele keren per maand bezoekt. Dit wijst op een voorziening die flexibel gebruikt kan worden en aansluit bij uiteenlopende behoeften.

### Groepen

In Eever Oostburg zijn diverse herstelgroepen geweest waarbij de gesprekken zich vormden rondom gesprekskaarten en zogenaamde 'praatplaten'. De gesprekken gingen onder andere over hoe iemand met stress en eenzaamheid om kan gaan. Dit zijn thema's die in Eever Oostburg veel besproken worden.



### Thema's en signalen van ontbrekende hulp

Het inloopcentrum in Oostburg is in 2025 gestart en kende in de eerste weken een lage instroom, passend bij een opstartfase. Vanaf september ontstaat een kleine maar terugkerende kern van bezoekers, aangevuld met incidentele nieuwe bezoekers en piekmomenten (zoals de opening).

De bezoekersgroep bestaat overwegend uit:

- inwoners met sociale en/of medische kwetsbaarheden,
- een beperkte subgroep met GGZ- of begeleid-wonen-achtergrond,
- en inwoners zonder formele zorgrelatie die eenzaamheid, verlies of bestaansonzekerheid ervaren.

#### *Eenzaamheid, verlies en rouw*

Frequentie: hoog

Een groot deel van de bezoekers benoemt expliciet of impliciet gevoelens van eenzaamheid, verlies of rouw. Dit betreft zowel:

- verlies door overlijden,
- "levend verlies" (verminderd contact met kinderen, partners of familie),
- als verlies van gezondheid, energie of maatschappelijke rol.

Beleidsmatige duiding

Deze signalen wijzen niet op een tekort aan specialistische zorg, maar op een ontbrekende sociale en emotionele basisvoorziening. Inwoners zoeken een plek waar zij mogen zijn zonder hulpvraag te hoeven formuleren.

Aandachtspunt voor gemeenten

- Borg laagdrempelige ontmoetingsplekken als structurele voorziening tegen eenzaamheid.
- Erken dat rouw en verlies zich vaak buiten het zorgdomein afspelen, maar wel grote invloed hebben op welzijn en participatie.

#### *Medische kwetsbaarheid en beperkte belastbaarheid*

Frequentie: middel tot hoog

Regelmatig komen signalen naar voren van:

- chronische lichamelijke klachten,
- vermoeidheid en beperkte energie,
- zintuiglijke beperkingen,
- of gezondheidsproblemen bij naasten (bijvoorbeeld na neurologische aandoeningen).

Bezoekers geven aan moeite te hebben om hun dagelijks leven hierop af te stemmen

Beleidsmatige duiding

Er is vooral behoefte aan ondersteuning bij het leven met beperkingen, niet aan medische interventie. Dit is het grensvlak tussen zorg en welzijn, waar inwoners vaak "tussen wal en schip" vallen.

Aandachtspunt voor gemeenten

- Versterk de verbinding tussen welzijnsvoorzieningen en eerstelijnszorg.
- Zet in op gezondheidsvaardigheden en psychosociale ondersteuning rondom ziekte en energiebeperking.

#### *Bestaansonzekerheid en regieverlies*

Frequentie: middel

Bij meerdere bezoekers spelen zorgen over:

- ontbreken (of onzekerheid over) van inkomen,
- schulden of bewindvoering,
- administratieve druk en papierwerk.

Deze factoren beperken de mogelijkheid om keuzes te maken, zoals verhuizen uit een onveilige situatie of het opbouwen van een stabiel leven.

Beleidsmatige duiding

Dit betreft geen onwil, maar beperkte toegang tot overzicht en handelingsruimte. Formele systemen worden als complex en afstandelijk ervaren.



Aandachtspunt voor gemeenten

- Zorg voor laagdrempelige ondersteuning bij inkomen, schulden en administratie binnen het welzijnsdomein.
- Maak onafhankelijke cliëntondersteuning actief zichtbaar en toegankelijk.

### *Relationele spanning en (psychische) onveiligheid*

Frequentie: middel

Er zijn signalen van:

- relationele spanningen en psychische onveiligheid,
- moeite met grenzen stellen tegenover naasten of burens,
- afhankelijkheidsrelaties die stress en uitputting veroorzaken.

Deze thema's worden vaak voorzichtig en pas na vertrouwen gedeeld.

Beleidsmatige duiding

Dit zijn verborgen veiligheids- en welzijnsvraagstukken die zelden direct bij formele instanties worden gemeld, maar wel grote impact hebben op gezondheid en participatie.

Aandachtspunt voor gemeenten

- Borg dat laagdrempelige steunpunten beschikken over duidelijke doorverwijsroutes en veiligheidskaders.
- Investeer in preventieve ondersteuning rond sociale weerbaarheid en grenstelling.

### *Psychische ontregeling en tekortschietende nazorg*

Frequentie: laag in aantallen, hoog in urgentie

Een kleine subgroep ervaart ernstige psychische ontregeling, waaronder:

- langdurige somberheid of suïcidegedachten,
- ervaringen van onvoldoende passende nazorg na behandeling,
- wantrouwen richting formele hulpverlening.

Beleidsmatige duiding

Deze signalen zijn niet representatief voor de hele bezoekersgroep, maar vragen wel om heldere ketensamenwerking en een stevig veiligheidskader. Het steunpunt fungeert hier als signalerende en stabiliserende plek, niet als behandelaar.

Aandachtspunt voor gemeenten

- Zorg voor vaste contactlijnen tussen welzijnsvoorzieningen en GGZ/crisisdiensten.
- Besteed aandacht aan continuïteit en bejegening in nazorgtrajecten.

### *Toegankelijkheid en vindbaarheid*

Frequentie: middel

De opstartfase laat zien dat bereik sterk afhankelijk is van:

- zichtbaarheid in de wijk (bibliotheek, gemeentelijke locaties),
- duidelijke en actuele communicatiemiddelen,
- continuïteit in PR.

Beleidsmatige duiding

Voor laagdrempelige voorzieningen geldt: niet gevonden worden = niet bestaan.

Aandachtspunt voor gemeenten

- Faciliteer structureel communicatie en vindbaarheid.
- Zie PR niet als projectkosten, maar als randvoorwaarde voor toegankelijkheid.

### *Aanwezige krachten en beschermende factoren*

Frequentie: hoog

- Creatieve en gezamenlijke activiteiten bieden structuur, rust en een natuurlijke ingang voor gesprek.
- Bezoekers ervaren ruimte om in eigen tempo te delen en weer regie te voelen.
- Het steunpunt wordt door bezoekers benoemd als een plek van veiligheid, ontspanning en erkenning.



#### Beleidsmatige betekenis

Het inloopcentrum vervult een preventieve en stabiliserende rol binnen het sociaal domein en draagt bij aan het voorkomen van escalatie naar zwaardere zorg.

#### *Samenvattende beleidsconclusie*

De signalen uit Oostburg laten zien dat het inloopcentrum vooral inspeelt op maatschappelijke kwetsbaarheid: eenzaamheid, verlies, medische belastbaarheid en bestaansonzekerheid. Psychische problematiek speelt bij een beperkte groep, maar vraagt om duidelijke samenwerkingsafspraken vanwege de urgentie.

Het centrum functioneert als maatschappelijke buffer en verdient beleidsmatige erkenning als onderdeel van de basisinfrastructuur welzijn.

#### *Samenwerking en netwerkbijeenkomsten*

De samenwerking met gastheer/gastvrouw 'Scouting Oostburg' is zonder enige terughoudendheid succesvol te noemen. Er is sprake van voortdurende steun, hulp en meedenken. Beter kunnen we ons niet wensen.

De vindbaarheid van Eever Oostburg vraagt wel enige aandacht omdat het achter op het terrein van de voetbal en de scouting ligt, maar zodra we de scouting noemen weten veel mensen gelukkig de weg te vinden.

De opening van Eever Oostburg werd goed bezocht, zowel door netwerkpartijen als door geïnteresseerden en bezoekers.

Op 24 november 2025 waren we te gast bij de kernbijeenkomst van Kern Gezond Sluis. Dit was een positieve ervaring. De medewerkers kregen de ruimte om te vertellen over Eever Oostburg. Dit leverde gelijk de woensdag erna een toestroom aan nieuwe bezoekers op.

Gezien de nog recente opening in oktober staat er een netwerkbijeenkomst gepland voor begin 2026.

**Eever** Oostburg

*Leestelijke*  
**opening**

**Woensdag 8 oktober van 10.00 tot 14.00 uur vieren we de opening van Eever Oostburg! Om 11.30 uur verricht wethouder Patricia van de Vijver de officiële opening.**

*We kijken ernaar uit je te verwelkomen!*

**Eever Oostburg, gebouw Scouting Oostburg,  
Baljuw Veltersweg 1-B, Oostburg**

**herstalent** [metelkaarzeeland.nl](http://metelkaarzeeland.nl)



## (Social) media

Op onze (sociale) media geven wij een beeld van de activiteiten die in Eever Oostburg ondernomen worden.

## Deel 3 Interviews

In deel 3 leest u hoe een bezoeker de tijd bij Eever Oostburg ervaart.

**Stichting HerstelTalent**  
Gepubliceerd door Klazine Tuinier · 12 augustus 2025 ·

En... morgen starten we in Oostburg! Op de mooie locatie van [Scouting Oostburg](#). Alle informatie over ons inloopcentrum in Oostburg vind je op [www.metelkaarzeeland.nl](http://www.metelkaarzeeland.nl) Emer...  
**Meer weergeven**

*Wat biedt Eever aan:*

Wij organiseren naast de inloop van Eever verschillende activiteiten, zie hiervoor onze folder of de website [www.metelkaarzeeland.nl/hulst](http://www.metelkaarzeeland.nl/hulst).

*Daarnaast kunt je ook terecht om:*

- Je verder te ontwikkelen.
- Meer activiteiten te gaan ondernemen.
- Te ontdekken wat je eigenlijk precies wil.
- Je eigen ideeën en plannen om te zetten in actie.
- Meer tot je recht te komen.

*Waar en wanneer*

Je vindt ons elke woensdag van 10.00 tot 14.00 uur, Baljuw Veltersweg 1-B, Oostburg.  
Je bent tijdens de openingstijden welkom, zo lang of kort als je wilt. Je kan zelf kiezen of je meedoet aan de activiteit.  
Je hoeft je niet aan te melden en er zijn geen kosten aan verbonden.

[Statistieken en advertenties bekijken](#) [Bericht promoten](#)

## Interview 1 - bezoeker

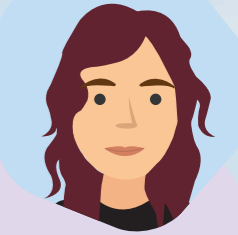
1. Hoe ben je bij het zelfregiecentrum terechtgekomen?  
Ik ben hier terechtgekomen via een kennis van de plek waar mijn paarden stonden; zo hoorde ik voor het eerst van het centrum.
2. Wat betekent het centrum voor jou in je dagelijks leven?  
Voor mij betekent het vooral gezelligheid en een fijne plek om even te zijn.
3. Wat vind je het fijnst aan om hier te komen?  
Het fijnste vind ik dat er altijd een luisterend oor is wanneer ik iets wil delen of kwijt wil.
4. Zijn er dingen die je hier geleerd of ontdekt hebt over jezelf?  
Ja, ik heb geleerd dat ik mijn frustraties kan uiten, maar ook dat ik samen met anderen kan onderzoeken waar die frustraties precies vandaan komen. Dat helpt me verder.
5. Op welke manier helpt het centrum jou om meer grip te hebben op je leven?  
Het centrum houdt me een spiegel voor. Daardoor zie ik dingen duidelijker en begrijp ik beter hoe ik met situaties om ga.
6. Hoe voelt het contact met andere bezoekers en begeleiders?  
Er zijn nog niet heel veel bezoekers, maar degene die er zijn leer ik langzaam kennen. Dat voelt prettig en rustig opbouwen.
7. Wat zou er volgens jou niet mogen ontbreken in het centrum?  
Gelijkwaardigheid, activiteiten en samen zijn — dat vind ik essentieel.
8. Zijn er dingen die je graag anders of beter zou willen zien?  
Ik ben soms geneigd om te blijven, ook na sluitingstijd. Dat kan natuurlijk niet, maar het zou wel een wens zijn dat er misschien wat extra tijd of ruimte komt.

9. Is er iets wat je door het centrum bent gaan doen wat je eerder niet durfde of dacht te kunnen?

Ja, ik merk dat ik beter leer communiceren met mijn dochter. Dat is voor ons allebei fijn.

10. Hoe zou je het centrum beschrijven aan iemand die er nog nooit van gehoord heeft?

Ik zou zeggen: je mag er gewoon zijn, zonder iets te hoeven. Het is een plek waar niets moet.





## Bijlagen

Activiteitenprogramma Eever Oostburg

# doe mee met Eever<sup>Oostburg</sup>

De komende maanden zijn er elke week leuke activiteiten bij Eever in Oostburg. In deze folder vind je het programma tot en met december 2025.

Eever Oostburg is elke woensdag open vanaf 10.00 uur tot 14.00 uur.

Je bent tijdens de openingstijd welkom, zo lang of kort als je wilt. Je kan zelf kiezen of je meedoet aan de activiteit. Je hoeft je niet aan te melden en er zijn geen kosten aan verbonden.

Wil je meer weten stuur dan een mail naar [info@hersteltalent.nl](mailto:info@hersteltalent.nl) of bel 06-22889296.

Je vind Eever in het gebouw van Scouting Oostburg, de Baljuw Veltersweg 1-B, Oostburg

*ben jij er ook bij?!*

## September

- 3 september **Tekenen**
- 10 september **Themagesprek**
- 17 september **Spelletjes**
- 24 september **Schilderen**

# Eever

## November

- 5 november **Tekenen**
- 12 november **Collage maken** (thema: kracht en hoop)
- 19 november **Themagesprek**
- 26 november **Happy Stones**

## Oktober

- 1 oktober **Tekenen**
- 08 oktober **Vogelvoerpotjes maken**  
**Netwerklunch**
- 15 oktober **Creatief met herfst**
- 22 oktober **Themagesprek**
- 29 oktober **Samen lunchen**

## December

- 3 december **Tekenen**  
**Netwerklunch**
- 10 december **Dotpainting**
- 17 december **Themagesprek**
- 24 december **Kerstbrunch**
- 31 december **Samen van oud- naar nieuwjaar**

Herstel  
Talent



Stichting HerstelTalent  
Oranjelaan 19  
4332 VA Middelburg

06 22 88 92 96  
info@hersteltalent.nl

  hersteltalent

hersteltalent.nl