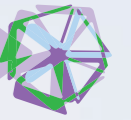


Een open huis voor de stad

Jaarverslag

4 september - 31 december 2025

Eever Terneuzen



Een open huis voor de stad

Verslag 4 september - 31 december 2025
Eever Terneuzen

Ter attentie van de gemeente Terneuzen

Door: Irene van de Giessen en Klazine Tuinier

Medewerkers van Eever Terneuzen:

Liza de Wit

Martijn Nouwels

Michelle Dieleman

Priscilla Kuipers

*Met dank aan alle medewerkers en bezoekers van Eever Terneuzen
voor het mogelijk maken van dit verslag!*



Inhoudsopgave

Voorwoord	6
Deel 1 Algemeen	8
Aanleiding	8
Wat is een laagdrempelig steunpunt	8
Voor wie is het laagdrempelig steunpunt	8
Stichting HerstelTalent	8
Ervaringsdeskundigen	9
Eever Terneuzen en het Integraal	9
Zorgakkoord	9
Leeswijzer	9
Deel 2 Evaluatiepunten vanuit HerstelTalent . .	10
Bezoekersaantallens	10
Uitkomsten Kwaliteitsvragenlijsten	10
Analyse	11
Groepen	11
Thema's en signalen van ontbrekende hulp	11
Samenwerking en netwerkbijeenkomsten	15
(Social) media	16
Deel 3 Interviews	19
Bijlagen	27

Voorwoord

Een open huis voor de stad



Terneuzen is een stad in beweging. Een stad waar water en industrie elkaar raken, waar schepen afmeren en weer vertrekken, en waar levens zich in verschillende ritmes ontvouwen. In deze dynamiek vormt Eever Terneuzen een vaste plek. Een laagdrempelig ankerpunt voor mensen die even vastlopen, vragen hebben of behoefte voelen aan contact. Een plek waar men niet hoeft te verklaren waarom men binnenstapt, maar waar ruimte is om te zijn.

De mensen die Eever Terneuzen bezoeken, dragen vaak een geschiedenis met zich mee waarin kwetsbaarheid en kracht nauw met elkaar verweven zijn. Sommigen zijn sterk gevoelig voor prikkels. Geluid, beweging en woorden komen soms te hard binnen, waardoor focussen moeilijk is. Veranderingen brengen onrust en eenzaamheid ligt dichtbij. Toch zoeken zij actief naar manieren om hiermee om te gaan: door structuur aan te brengen, door creatief bezig te zijn of door woorden te geven aan wat zich vanbinnen afspeelt. In die zoektocht zit een stille vorm van zelfzorg en zelfstandigheid.

Andere bezoekers kennen perioden waarin het leven donker en zwaar is geweest. Momenten van depressie, van verdwijnen in zichzelf, van afstand tot de buitenwereld. Autoriteit of hiërarchie kan spanning oproepen, vaak gevoed door eerdere ervaringen die hun sporen hebben nagelaten. Tegelijkertijd zien we ook loyaliteit, betrokkenheid en het vermogen om, stap voor stap, eigen grenzen te herkennen en te bewaken. Wanneer vertrouwen ontstaat, komt er ruimte voor wederkerigheid en vriendschap.

Sociale interactie is voor sommigen niet vanzelfsprekend. Contact kan ingewikkeld zijn, zeker wanneer eerdere ervaringen met relaties of nabijheid pijnlijk waren. Eenzaamheid kan zelfs bestaan binnen een relatie of een gezin. Toch blijkt dat wanneer iemand geraakt wordt door een onderwerp of interesse, focus en bevlogenheid naar voren komen. In die momenten ontstaat verbinding, en laat iemand zien hoeveel kennis, passie en betrokkenheid er aanwezig is.

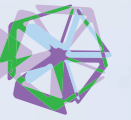
Verlies en trauma spelen eveneens een grote rol. Er zijn bezoekers die geconfronteerd zijn met ingrijpende gebeurtenissen, zoals het verlies van een partner of langdurige zorgen rondom kinderen en opvoeding. Zij hebben geleerd zichzelf op de achtergrond te plaatsen, hun eigen behoeften uit te stellen. Maar wanneer het aankomt op zorg voor een ander, komt hun kracht zichtbaar naar voren. Zij staan op, spreken zich uit en zoeken actief naar groei, herkenning en lotgenotencontact.

Eenzaamheid en moeite om een plek te vinden in de samenleving keren vaak terug. Sommige mensen trekken zich terug, verdwijnen naar de achtergrond en zoeken houvast in kleine, veilige werelden. Tegelijkertijd ontstaat er bij velen voorzichtig ruimte voor ontwikkeling. Creativiteit, het plezier van bezig zijn en de wens om te leren dienen zich aan als nieuwe vormen van zelfexpressie. Openheid voor nieuwe ervaringen groeit, net als de behoefte aan verbinding.

Daarnaast zijn er bezoekers met een grote hoeveelheid energie en een sterke drang om te helpen. Sociale grenzen zijn niet altijd helder, en kwetsbaarheid kan zich uiten in impulsiviteit of verslavingsgevoeligheid. Maar wanneer deze energie positief wordt ingezet, werkt zij aanstekelijk. Mensen nemen elkaar mee, ondersteunen elkaar en bouwen samen aan een gevoel van gemeenschap.

Eever Terneuzen biedt ruimte aan al deze bewegingen. Het is een plek waar het tempo mag wisselen, waar mensen mogen oefenen met nabijheid en afstand, en waar niemand wordt teruggebracht tot één verhaal. In een stad die soms hard en snel kan zijn, biedt Eever rust, aandacht en aanwezigheid.

Dit jaarverslag laat zien hoe Eever Terneuzen zich verder heeft ontwikkeld als een open huis voor de stad. Een plek waar ontmoeting geen doel op zich is, maar een manier om mens te blijven. Waar toegankelijkheid, samenwerking en vertrouwen samenkomen. En waar, midden in de voortdurende beweging van Terneuzen, ruimte ontstaat om even stil te liggen en opnieuw koers te bepalen.



Deel 1 Algemeen

Aanleiding

Dit jaarverslag is opgesteld in opdracht van de gemeente Terneuzen. De gemeente zet in op het versterken van mentale gezondheid, preventie en informele ondersteuning, en ziet in laagdrempelige steunpunten een belangrijke voorziening voor inwoners die ondersteuning nodig hebben buiten of naast de formele zorg. Het laagdrempelig steunpunt Eever Terneuzen voorziet in deze behoefte door een toegankelijke plek te bieden waar inwoners zonder indicatie of verwijzing terecht kunnen.

Wat is een laagdrempelig steunpunt

Een laagdrempelig steunpunt is, volgens de uitgangspunten van de Nederlandse Vereniging voor Zelfregie en Herstel (NVZH), een vrij toegankelijke ontmoetingsplek waar mensen op eigen initiatief kunnen binnenlopen voor ondersteuning, ontmoeting en herstel. Er wordt niet gewerkt vanuit diagnoses of zorgindicaties, maar vanuit eigen regie en gelijkwaardigheid. Het steunpunt is aanvullend op zorg en welzijn en biedt ruimte vóór, naast en na formele ondersteuning.

Voor wie is het laagdrempelig steunpunt

Het steunpunt is er voor inwoners van de gemeente Terneuzen die te maken hebben met psychische kwetsbaarheid, stress, eenzaamheid, verlies of andere ontwrichtingen in het dagelijks leven. Ook inwoners die (nog) geen gebruik maken van zorg, of voor wie de stap naar formele hulp te groot is, weten het steunpunt te vinden. De laagdrempeligheid maakt dat mensen in een vroeg stadium ondersteuning kunnen krijgen, wat bijdraagt aan preventie en het voorkomen van zwaardere zorg.

Stichting HerstelTalent

Eever Terneuzen wordt uitgevoerd door Stichting HerstelTalent. HerstelTalent is een organisatie die werkt vanuit de overtuiging dat herstel en welzijn worden versterkt wanneer mensen hun eigen ervaringen, kwaliteiten en veerkracht kunnen inzetten. Binnen het steunpunt richt HerstelTalent zich op het creëren van een veilige en toegankelijke omgeving waarin bezoekers ruimte krijgen om hun eigen weg in herstel te verkennen, in contact met anderen.

Ervaringsdeskundigen

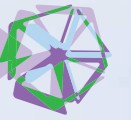
Een belangrijk kenmerk van het steunpunt is de inzet van ervaringsdeskundigen. Ervaringsdeskundigen zijn opgeleid om te werken vanuit hun eigen herstel ervaring en bieden ondersteuning op basis van herkenning en gelijkwaardigheid. Zij spelen een centrale rol in het dagelijks functioneren van het steunpunt en dragen bij aan een open sfeer waarin bezoekers zich gezien en gehoord voelen. Naast ervaringsdeskundigen zijn ook vrijwilligers en professionals betrokken, die samen zorgen voor continuïteit, kwaliteit en aansluiting bij het bredere zorg- en welzijnsnetwerk.

Eever Terneuzen en het Integraal Zorgakkoord

Het laagdrempelig steunpunt Eever Terneuzen sluit aan bij de beweging die wordt ingezet in het Integraal Zorgakkoord en het Aanvullend Zorg- en Welzijn Akkoord, waarin de nadruk ligt op preventie, mentale gezondheid en het versterken van het sociaal domein. Door vroegtijdige, toegankelijke ondersteuning te bieden, draagt het steunpunt bij aan het welzijn van inwoners en aan het ontlasten van formele zorg.

Leeswijzer

Dit jaarverslag beschrijft de uitvoering en resultaten van het laagdrempelig steunpunt Eever Terneuzen en volgt de evaluatie afspraken die HerstelTalent met de gemeente Terneuzen heeft gemaakt namelijk: bezoekersaantallen, uitkomsten van kwaliteitsvragenlijsten, groepen, terugkerende thema's en signalen uit de praktijk, samenwerking en netwerkbijeenkomsten en inzet van social media. Het rapport sluit af met interviews ter verdieping en duiding van de cijfers en bevindingen. Het rapport is wat beperkt omdat Eever Terneuzen pas in september gestart is.



Deel 2a Evaluatiepunten vanuit HerstelTalent

Bezoekersaantallen

In Terneuzen was het totaal aantal bezoekers in 2025: 65. Dit is een prachtig aantal voor een beginnend centrum en zegt iets over de behoefte waar het in voorziet. Opgemerkt moet worden dat de locatie in de kerstvakantie en een keer in november dicht was waardoor het bezoekersaantal mogelijk wat hoger had kunnen zijn.

sep	okt	nov	dec	tot
10	19	19	17	65

Uitkomsten Kwaliteitsvragenlijsten

Leeftijd	v/m	Verwijzer	Frequentie	Hoe waarschijnlijk is het dat de inloop aanbeveelt?	Hoe behulpzaam waren onze medewerkers?	In hoeverre voelde u zich welkom?	In hoeverre voelde u zich gesteund?	Verbeterpunten
65 jaar of ouder	v	Flyer in de bibliotheek	1 keer per week	9	9	9	10	Vaker samen eten en houtbranden
Tussen 30 en 45 jaar	v	Via Aanzet	1 tot 3 keer per maand	8	9	8	9	Niets
Tussen de 30 en 45 jaar	m	Via Emergis	1 tot 3 keer per maand	10	10	9	10	N.v.t.
Tussen 45 en 65 jaar	v	Via een bekende	1 keer per week	9	8	8	9	Open in de vakantie
jonger van 35	v	Via Emergis	Wekelijks	8	8	7	9	Meer keer open
Totaal				8,8	8,8	8,2	9,4	8,8

Analyse

Deze scores laten zien dat de kernkwaliteiten van de voorziening liggen bij bejegening, veiligheid en ondersteuning. Met name het gevoel van steun wordt hoog gewaardeerd, wat aansluit bij het doel van een laagdrempelige inloopvoorziening. De inloop bereikt zowel mannen als vrouwen van verschillende leeftijden op verschillende manieren. Zoals via Aanzet, hulpverlening, flyers of bekenden. Bezoekers hopen dat het centrum meer open gaat en ook in de vakanties open blijven. Verder zijn er geen verbeterpunten.

Groepen

In algemene zin zijn thema's aangeboden aan de bezoekersgroep. Door de recente start is er nog geen groep geweest.

Thema's en signalen van ontbrekende hulp

Het zelfregiecentrum functioneert als een laagdrempelige herstel- en ontmoetingsplek binnen het sociaal domein. Het centrum is een plek waar inwoners op vrijwillige basis kunnen binnenlopen en zelf bepalen in welke mate zij deelnemen.

De bezoekersgroep bestaat uit inwoners met uiteenlopende achtergronden, waaronder mensen met herstelervaringen in de GGZ, inwoners die te maken hebben met verlies, eenzaamheid of ontwrichting, en mensen die ondersteuning zoeken buiten formele zorgkaders.

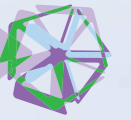
Het centrum vervult hiermee een brugfunctie tussen zorg, welzijn en dagelijks leven.

Behoeftes aan niet-behandelende herstelplekken

Een belangrijk signaal is de behoefte aan een plek waar inwoners wel met hun kwetsbaarheid welkom zijn, maar niet worden benaderd vanuit diagnose, trajecten of behandeldoelen. Bezoekers geven aan dat zij zich vaak niet herkennen in reguliere zorg, terwijl algemene ontmoetingsplekken onvoldoende ruimte bieden voor psychische kwetsbaarheid.

Beleidsmatige duiding

Dit wijst op een structureel tekort aan voorzieningen die herstel ondersteunen zonder zorglogica. Het zelfregiecentrum voorziet in deze lacune door ruimte te bieden voor autonomie, veiligheid en gelijkwaardigheid.



Aandachtspunt voor gemeenten

- Erken zelfregiecentra als structureel onderdeel van de basisinfrastructuur binnen het sociaal domein.
- Positioneer deze voorzieningen nadrukkelijk als preventieve en stabiliserende schakels.

Rouw, verlies en levensontwrichting

In het zelfregiecentrum komen veel verhalen naar voren rondom verlies, waaronder het verlies van dierbaren, gezondheid, relaties, werk of toekomstperspectief. Deze ervaringen worden vaak pas gedeeld nadat vertrouwen is opgebouwd.

Beleidsmatige duiding

Rouw en verlies zijn maatschappelijke thema's die onvoldoende plek hebben binnen het welzijnsdomein, terwijl zij grote invloed hebben op mentale gezondheid, participatie en zelfregie.

Aandachtspunt voor gemeenten

- Faciliteer laagdrempelige voorzieningen waar rouw en verlies bespreekbaar zijn buiten medische kaders.
- Ondersteun en erken lotgenotencontact als volwaardige vorm van herstelondersteuning.

Hechting, afhankelijkheid en overdracht in ondersteuning

Bezoekers benoemen dat zij zich sterk hechten aan hulpverleners en ondersteuning, en moeite ervaren met overdracht, beëindiging van trajecten of wisselingen binnen de hulpverlening. Dit kan gevoelens van verlies, onzekerheid en terugval versterken.

Beleidsmatige duiding

Deze signalen wijzen op het belang van relationele continuïteit binnen ondersteuningsstructuren. Overdracht wordt vaak organisatorisch vormgegeven, maar emotioneel onvoldoende begeleid.

Aandachtspunt voor gemeenten

- Stimuleer warme overdracht tussen zorg, welzijn en zelfregie voorzieningen.
- Besteed in beleid expliciet aandacht aan relationele aspecten van ondersteuning.

Zelfregulatie, autonomie en grenzen stellen

Binnen het zelfregiecentrum oefenen bezoekers met het nemen van regie over hun eigen aanwezigheid en deelname. Dit uit zich in het kunnen kiezen om wel of niet te praten, tijdelijk afstand te nemen, of op eigen tempo mee te doen aan activiteiten.

Beleidsmatige duiding

Zelfregie betekent niet uitsluitend activering of participatie, maar ook het mogen aangeven van grenzen. Deze vorm van autonomie staat soms op gespannen voet met systeemgerichte verwachtingen.

Aandachtspunt voor gemeenten

- Hanteer een brede definitie van zelfredzaamheid waarin ook rust, terugtrekken en begrenzen als valide worden erkend.
- Voorkom dat welzijnsvoorzieningen onbedoeld dezelfde druk uitoefenen als formele zorg.

Lotgenotencontact en ervaringsdeskundigheid

Het inzetten van ervaringsdeskundigheid en peer support blijkt van grote waarde. Bezoekers ervaren herkenning, gelijkwaardigheid en normalisering, wat het herstelproces ondersteunt.

Beleidsmatige duiding

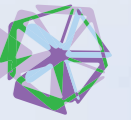
Ervaringsdeskundigheid functioneert hier als een zelfstandige methodiek en niet als aanvullende rol. Dit vraagt om duidelijke positionering en passende randvoorwaarden.

Aandachtspunt voor gemeenten

- Borg de inzet van ervaringsdeskundigen structureel binnen het sociaal domein.
- Zorg voor scholing, ondersteuning en duidelijke rolafbakening.

Overgangen in zorg en ontoereikende nazorg

Bij een deel van de bezoekers is sprake van ervaren tekortkomingen in de overgang van intensieve zorg naar het dagelijks leven. Abrupte beëindiging van ondersteuning of beperkte nazorg leidt tot gevoelens van onveiligheid en in de steek gelaten worden.



Beleidsmatige duiding

Dit wijst op kwetsbaarheden in de keten tussen zorg en welzijn, waarbij inwoners onvoldoende worden ondersteund in het hernemen van eigen regie.

Aandachtspunt voor gemeenten

- Versterk de aansluiting tussen GGZ, maatschappelijke ondersteuning en zelfregiecentra.
- Zorg voor duidelijke samenwerkingsafspraken en doorlopende ondersteuning.

Toegankelijkheid en vindbaarheid

De drempel om een zelfregiecentrum binnen te stappen is voor veel inwoners hoog. Vindbaarheid, heldere communicatie en persoonlijke uitnodiging blijken cruciaal.

Beleidsmatige duiding

Laagdrempeligheid vraagt om actieve inspanning en kan niet worden verondersteld.

Aandachtspunt voor gemeenten

- Investeer structureel in communicatie, zichtbaarheid en lokale verankering.
- Beschouw bereik en toegankelijkheid als randvoorwaardelijk beleid.

Maatschappelijke waarde en beschermende factoren

Het zelfregiecentrum fungeert als een veilige tussenruimte waar inwoners kunnen herstellen zonder druk of verplichting. Creatieve activiteiten, gezamenlijke momenten en informele gesprekken dragen bij aan ontspanning, verbinding en betekenisgeving.

Deze vorm van ondersteuning draagt bij aan:

- het voorkomen van escalatie naar zwaardere zorg,
- het versterken van sociaal netwerk en veerkracht,
- en het behoud van maatschappelijke participatie.

Beleidsmatige samenvatting

De signalen uit het zelfregiecentrum laten zien dat er een duidelijke behoefte bestaat aan laagdrempelige, niet-behandelende voorzieningen die ruimte bieden voor herstel, verlies, autonomie en ontmoeting. Het gaat hierbij niet primair om zorgvragen, maar om menselijke en maatschappelijke vraagstukken die onvoldoende tot hun recht komen binnen bestaande structuren.

Voor gemeenten betekent dit dat zelfregiecentra een structurele en onmisbare schakel vormen binnen het sociaal domein, en als zodanig beleidsmatig geborgd dienen te worden.

Samenwerking en netwerkbijeenkomsten

Vanaf de start in september is er ingezet op samenwerking met allerlei partijen in het sociaal domein. Zo is er contact geweest met Aanzet, de huisartsen, de procescoördinatoren van het maatwerkteam en de mensen uit de Kameleon waar Eever Terneuzen is gevestigd. De samenwerking met de Kameleon verloopt goed. Wel zijn de sluitingen in de vakantie een aandachtspunt. Dit wordt ter evaluatie met hen besproken.



(Social) media

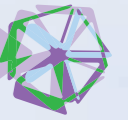
Op onze (sociale) media geven wij een beeld van de activiteiten die in Eever Terneuzen ondernomen worden.

23 september Schilderen op muziek



9 december houtbranden





Deel 3 Interviews

In deel 3 leest u achtereenvolgens hoe twee bezoekers en een medewerker hun tijd bij Eever Terneuzen ervaren.



Interview 1 - bezoeker

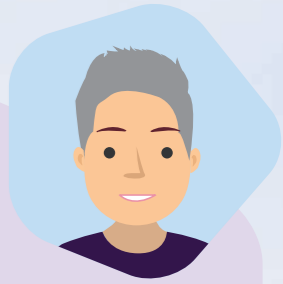
Ik was lange tijd op zoek naar een passende daginvulling. Ik heb zelf rondgekeken naar wat er mogelijk was, en daarin stond herstel voor mij centraal. Hier vond ik structuur en een plek waar ik mezelf kan en mag zijn. Ik leer ervan, ervaar herkenning en erkenning, en heb weer sociale contacten opgebouwd.

De mensen maken deze plek bijzonder. Iedereen heeft zijn eigen kwetsbaarheid; die hoeft niet gedeeld te worden, maar er is ruimte om dat te doen wanneer je daar zelf aan toe bent. We genieten van elkaar en leren van elkaar, zonder druk.

De stap om hierheen te komen was een drempel, maar door het voorbeeld van de mensen die hier werken heb ik gezien dat het mogelijk is om uit een diep dal terug te komen. Dat geeft hoop. Ik weet ook dat ik, als het nodig is, een beroep kan doen op de medewerkers. Doordat ik meerdere locaties bezoek, heb ik nu drie tot vier dagen per week structuur.

Wat deze plek voor mij echt onderscheidt, is de ervaringsdeskundigheid. Die vind je op andere plekken nauwelijks. Het voelt voor mij goed zoals het nu is. Misschien zou het helpend zijn om af en toe samen met bezoekers andere locaties te bezoeken, om die drempel te verlagen.

Ik ben zelfverzekerder geworden. Door de activiteiten ontdek ik dat ik dingen kan, en dat motiveert me ook thuis. Alles is vrijwillig: je kunt komen en gaan wanneer je wilt. Niets is verplicht. Doe je mee aan een activiteit, dan is dat goed. Doe je dat niet, dan ook. Het biedt structuur, sociale contacten en gezelligheid – op mijn manier.



Interview 2 - bezoeker

Via Emergis ben ik hier terechtgekomen. Ik ben daar cliënt en kreeg een folder mee. Ik ben een keer komen kijken en ben eigenlijk blijven plakken.

De dinsdag is voor mij echt iets om naar uit te kijken. Ik zit regelmatig niet lekker in mijn vel, maar ik weet dat ik hier welkom ben zoals ik ben. De ene keer ben ik wat drukker, de andere keer wat stiller – en alles is goed. Daardoor voelt het als een veilige plek.

Soms kom ik hier nog tekort om bepaalde dingen onder woorden te brengen, maar dat mag er ook zijn. Alleen al hier kunnen zijn is vaak genoeg. Zoals vandaag: anders was ik waarschijnlijk in bed blijven liggen, maar nu heb ik mijn tanden gepoetst, me aangekleed en ben ik hierheen gekomen.

Het voelt hier heel prettig, als een warm bad. De begeleiding is goed en er is aandacht voor veiligheid. Als bezoeker weet ik dat daar op gelet wordt, waardoor ik dat zelf kan loslaten en me gewoon bezoeker kan zijn.

Wat ik hier leer, neem ik ook weer mee. Ik geef zelf gastlessen in mijn herstelgroep en zie bij de ervaringsdeskundigen hier dingen die ik daar kan gebruiken. Dat werkt wederkerig.

Voor mij is dit een plek waar je als jezelf welkom bent. Waar je een gesprekje kunt hebben of iets creatiefs kunt doen. Soms is het serieus, maar we kunnen ook lachen met elkaar. Je mag komen wanneer je wilt en weggaan wanneer je wilt, en je hebt zelf invloed op het programma. Mijn boodschap aan anderen zou zijn: kom gewoon eens kijken en ervaar het zelf.



Interview 3 - medewerker

Als coördinator faciliteer ik dat gasten er kunnen zijn zoals zij zijn. Ik organiseer, in overleg met de gasten, de activiteiten en ben beschikbaar voor één-op-één gesprekken en ondersteuning wanneer dat nodig is.

Wat ik het mooiste vind aan het werken in het zelfregiecentrum, is het zien van gasten die groeien en sterker worden, en er tegelijkertijd voor hen kunnen zijn op momenten dat het minder goed gaat. Die combinatie maakt dit werk waardevol.

Het centrum bestaat nog relatief kort, waardoor het lastig is om al grote ontwikkelingen te benoemen. Tegelijkertijd ben ik blij en trots dat nieuwe gasten ons weten te vinden en ook blijven komen. Dat voelt als een belangrijke eerste stap.

Een uitdaging is dat het centrum nog meer gevonden mag worden. We zijn daarin volop in ontwikkeling. De samenwerking met andere partijen is tot nu toe beperkt geweest, maar er zijn al wel bezoeken geweest van andere organisaties, waaronder Aan-Z, wat perspectief biedt voor verdere verbinding.

Persoonlijk leer ik veel over wat er allemaal komt kijken bij het opzetten van een nieuw zelfregiecentrum: van organiseren en afstemmen tot het meebewegen met wat er ontstaat. Dat is een leerzaam en intensief proces.

Dat het centrum verschil maakt in het leven van bezoekers, merken we vooral doordat zij dat zelf regelmatig benoemen. Voor het komende jaar wens ik groei, meer bekendheid en het leggen van meer contact met andere partijen. Ook het verder verbinden met de naaste omgeving heeft onze aandacht; daar zijn we actief mee bezig.



Bijlagen

Activiteitenprogramma Eever Terneuzen

doe mee met Eever^{Terneuzen}

De komende maanden zijn er elke week leuke activiteiten bij Eever in Terneuzen. In deze folder vind je het programma tot en met december 2025.

Eever Terneuzen is elke dinsdag open vanaf 9.30 uur tot 13.30 uur.

Je bent tijdens de openingstijd welkom, zo lang of kort als je wilt. Je kan zelf kiezen of je meedoet aan de activiteit. Je hoeft je niet aan te melden en er zijn geen kosten aan verbonden.

Wil je meer weten stuur dan een mail naar info@hersteltalent.nl of bel 06-22889296.

Je vind Eever in de Leliestraat 30, Terneuzen

ben jij er ook bij?!

September

- 2 september **Moodboard maken**
- 9 september **Schelpenkunst**
- 16 september **Spelletjes doen**
- 23 september **Schilderen op muziek**
- 30 september **Samen lunchen**

Eever

November

- 4 november **Dotpainting**
- 11 november **Waxinelichthouder versieren**
- 18 november **Themagesprek: *Licht***
- 25 november **Samen lunchen**

Oktober

- 7 oktober **Vogelsnacks**
- 14 oktober **Creatief met herfst**
- 21 oktober **Themagesprek over het najaar**
- 28 oktober **Samen lunchen en modelbouw**

December

- 2 december **Sinterklaasspel**
- 9 december **Houtbranden en netwerklunch**
- 16 december **Kerststukjes maken**
- 23 december **Kerstbrunch**
- 30 december **Themagesprek: *Oud en nieuw, met oliebollen***

Herstel
Talent 

Stichting HerstelTalent
Oranjelaan 19
4332 VA Middelburg

06 22 88 92 96
info@hersteltalent.nl

  hersteltalent

hersteltalent.nl